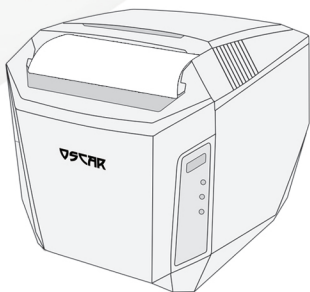


User's Manual

POS92



EN OSCAR Thermal Printer

OSCAR

Table of Contents

| | |
|---|----|
| Safety Notice: | 2 |
| Printer Application: | 3 |
| Printer Features: | 3 |
| Package Content: | 3 |
| Technical Specifications: | 4 |
| Printer Connection: | 5 |
| Installing Paper Roll: | 6 |
| Buttons and Indicators: | 7 |
| Function of Buttons and Indicators: | 8 |
| Cutter Maintenance: | 9 |
| Driver Setup: | 10 |
| Ethernet Port Setup: | 13 |

Safety Notice

- Do not touch the head of printer with anything.
- Don't touch the cutter blade.
- Do not bend the power cord excessively or place any heavy objects onto it.
- Do not use the printer when it is out of paper. It can cause a fire or/and electrocution.
- Do not let water or other foreign objects into the printer.
- When connecting or disconnecting the plug, always hold the plug-not the cord.
- Keep the desiccant out of children's reach.
- Use only approved accessories and do not try to disassemble, repair or remodel it for yourself.
- Install the printer on stable surface. Choose firm level surface where avoid vibration.
- Do not connect a telephone line into the cash drawer connector.
- It is recommended to unplug the printer from the power outlet if it will not be used for a long period.

Printer Applications:

- POS System Receipts
- EFT POS System Receipts
- GYM, Post, Hospital, Civil Aviation System Receipts
- Inquiry, Service System Receipts
- Instruments Test Receipts
- Tax, Tab Receipts

Printer Features:

- High Print Speed, 300 mm/sec
- High Print Quality
- Various interface available (USB+Ethernet+Serial)
- Compatible with ESC/POS command set
- Integration of main board and interface card achieves high integration and high reliability.
- Optimized design of USB assures more convenient operation that PC host communication port will remain the same after replacing new printer or USB port

Package Content:

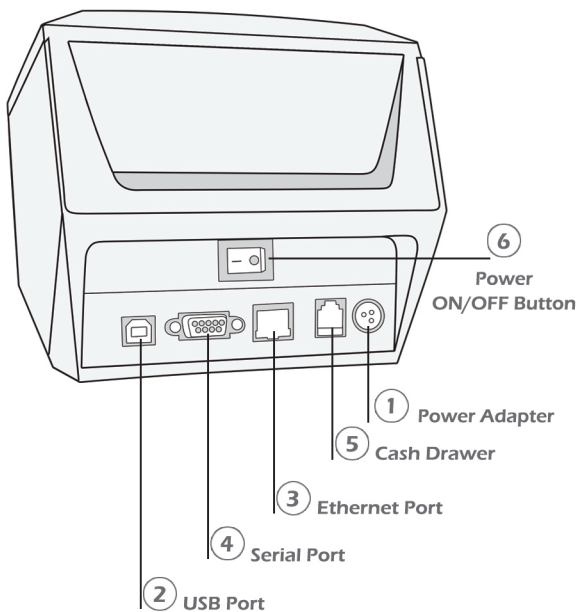
- | | |
|---------------------------|--------|
| - POS 92 Printer | 1 PCS |
| - USB Cable | 1 PCS |
| - Power Cord | 1 PCS |
| - Adapter | 1 PCS |
| - Serial Cable (Optional) | 1 PCS |
| - AC Power Adapter | 1 PCS |
| - User's Manual | 1 CPY |
| - Sample Paper | 1 ROLL |

Technical Specifications:

| | |
|---------------------|---|
| Model | POS92 |
| Printing Technology | Thermal |
| Printing Speed | 300 mm/sec |
| Paper Roll | Width: 79.5 ± 0.5 mm Maximum Diameter: 83 mm |
| Resolution | 8 dots/mm, 576 dots/line |
| Character | ASCII, GB18030 (Chinese), BIG5 |
| Printing Font | Codepage, ANK: 24×12; Chinese: 24×24 |
| Interface | USB + Ethernet + Serial |
| Automatic Cutter | Partial |
| Reliability Print | 100000 Meter |
| Barcode Mode | 1D: UPC-A,UPC-E,EAN-13,EAN-8,CODE39, 2D: ITF25,CODEBAR,CODE93,CODE128, PDF417,QR CODE,DATA matrix |
| Paper Thickness | 0.06 – 0.08 mm |
| Power adapter | Input: AC110V220-V, 60-50 Hz |
| Cash Drawer | DC 24V/2A |
| Work Temperature | Temperature: 0 ~ 45°C, Dampness:10 ~ 80% |
| Storage Temperature | Temperature: -10 ~ 60°C, Dampness: 10 ~ 90% |
| Dimensions | 198 × 150 × 142 mm |

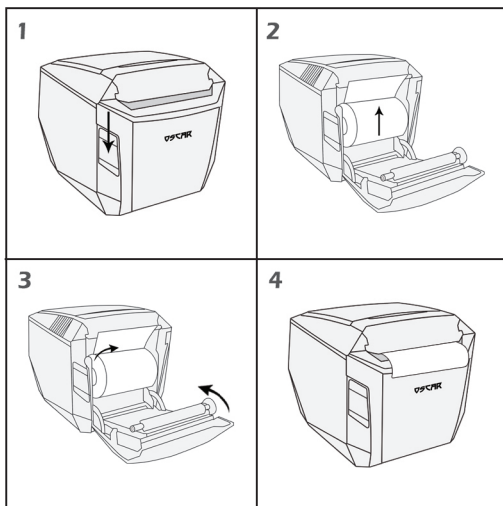
Printer Connection:

- Plug the adapter cord connector into the printer's power connector (Number 1).
- Plug the data cable connector into the printer's interface connector (Number 2, 3 or 4).
- Plug the cash drawer cable into the drawer kick-out connector (Number 5).



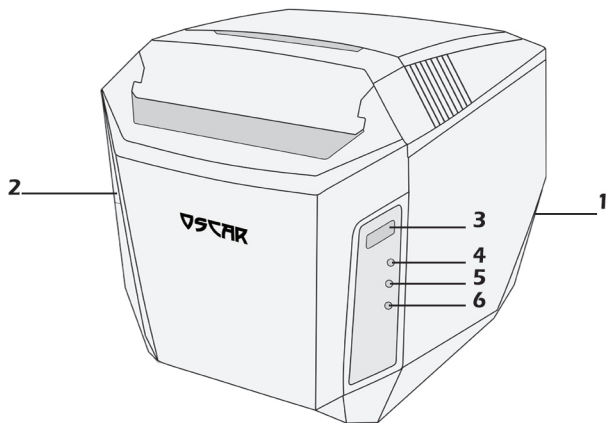
Installing Paper Roll:

- Open the printer top cover. (Figure 1)
- Put the paper roll in the printer properly. (Figure 2)
- Pull out some paper outside the printer and then close the printer top cover. (Figure 3)
- Tear off the paper correctly. (Figure 4)



Buttons and Indicators:

- 1- Power ON/OFF Button
- 2- Top Cover Button
- 3- Feed Button
- 4- Paper Indicator
- 5- Error Indicator
- 6- Operation Indicator



Function of Buttons and Indicators:

1- Power ON/OFF Button:

- This button is used to power ON/OFF the printer when it is plugged into the power supply.

2- FEED Button:

- This button is used for bringing the paper out manually.

3- Paper Indicator:

- When this indicator in lighting as well as the ERROR indicator, printer is out of paper.
- When this indicator in dim as well as the ERROR indicator, paper is installed correctly into the printer.

4- Power Indicator:

- When this indicator lights, the printer is turned ON.
- When this indicator dims, the printer is turned OFF.

5- ERROR Indicator:

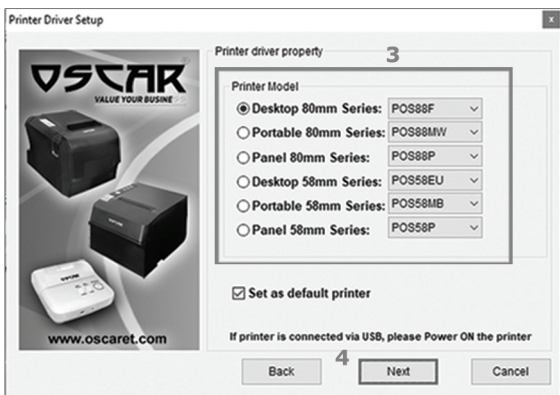
- When the printer is in the status of paper out, cutter error or print head overheat, this indicator is flashing.

Driver Setup:

- Put the driver CD into the CD-Rom drive.
- Double Click On The "OSCAR Windows Driver V6.2.20.exe" File
- In the Opened window, click on " I agree to" And then click "Next".



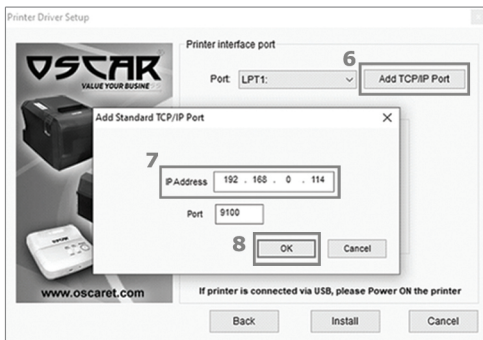
- Please Select your printer from the list and then click on "Next".



- In this window, please select the interface. Please note that This window will NOT appear if the device is connected via USB port and its ON.



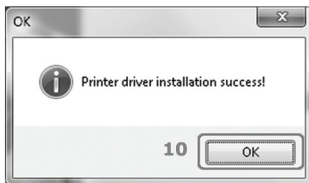
- For Ethernet Interface, click on "Add TCP/IP Port" in this window and add IP and Port according to the Picture shown below and then click on "OK".



- Note: The default IP as its shown in the picture is "192.168.0.144". For changing the default IP please follow the instructions on page 13 before starting the installation of the driver.
- For the first time installation, the below window is displayed. Click on "Install" button.



- Installation Complete. Click OK to finish the installation.



Note: You can abort the installation in each level by clicking on "Cancel" button.

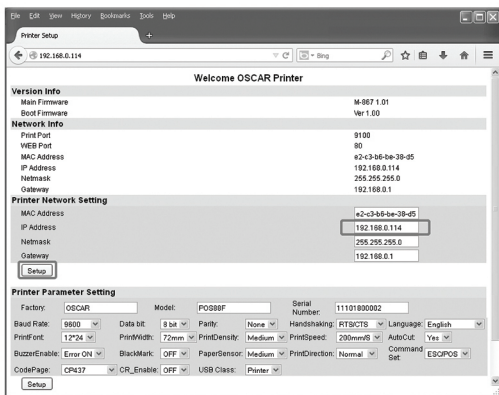
Ethernet Port Setup:

If you are using "Ethernet" port, after completing driver installation and connecting ethernet cable, follow these steps:

Note: Default IP address of POS92 printer is 192.168.0.114.

If it is required to change the default IP address of the printer, first, set the computer IP in the range of the default printer IP address. Then, enter default printer IP address in an Internet browser and push "Enter" button on keyboard. In "Printer Network Setting" field, set the desired IP address and then click on "Setup" button. Finally, set the computer IP in the new range of printer IP.

Some settings related to the printer such as Buzzer Tone, Print Speed, Print Direction, Print Quality and Cutter Settings are accessible in this page.

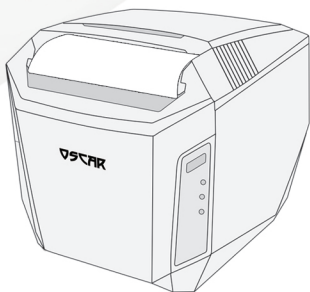




WWW.OSCARET.COM

User's Manual

POS92



طابعه حرارية اسكار **AR**

OSCAR

جدول المحتويات

| | |
|----|--------------------------|
| ١٥ | إشعار سلامة: |
| ١٦ | تطبيق الطابعة: |
| ١٦ | مميزات الطابعة: |
| ١٦ | حزمة المحتوى: |
| ١٧ | المواصفات الفنية: |
| ١٨ | اتصال الطابعة: |
| ١٩ | تثبيت لفة الورق: |
| ٢٠ | الأزرار والمؤشرات: |
| ٢١ | وظيفة الأزرار والمؤشرات: |
| ٢٢ | تعريف الطابعة: |
| ٢٦ | إعداد منفذ Ethernet: |

اشعار سلامة :

- لا تلمس رأس الطابعة بأي شيء.
- لا تلمس شفرة القاطع.
- لا تقم بثني سلك الطاقة بشكل مفرط أو وضع أي أشياء ثقيلة عليه.
- لا تستخدم الطابعة عند نفاد الورق. يمكن أن يسبب حريق أو الصعق الكهربائي.
- لا تدع الماء أو الأجسام الغريبة الأخرى في الطابعة.
- عند توصيل القابس أو فصله ، أمسك السلك دائماً وليس السلك.
- الحفاظ على المجففة بعيداً عن متناول الأطفال.
- استخدم الملحقات المعتمدة فقط ولا تحاول فكها أو إصلاحها أو إعادة تصميمها بنفسك.
- تثبيت الطابعة على سطح مستقر. اختيار سطح مستوى الشركة حيث تجنب الاهتزاز.
- لا تقم بتوصيل خط الهاتف بموصل درج النقود.
- يوصى بفصل الطابعة عن مأخذ الطاقة إذا لم يتم استخدامها لفترة طويلة.

تطبيق الطابعة:

- إيصالات نظام POS
- إيصالات نظام نقاط البيع الإلكترونية
- إيصالات GYM، البريد، المستشفيات، نظام الطيران المدني
- التحقيق، إيصالات نظام الخدمة
- إيصالات اختبار الآلات
- ضريبة، إيصالات التبويب

ميزات الطابعة:

- سرعة طباعة عالية - ٣٠٠ مم / ثانية
- جودة طباعة عالية
- واجهة متعددة المتاحة (USB + Ethernet + Serial)
- متوافق مع مجموعة أوامر ESC / POS
- دمج اللوحة الرئيسية وبطاقة الواجهة تحقق التكامل العالي والموثوقية العالية.
- يضمن التصميم المحسّن لـ USB تشغيلاً أكثر ملاءمة لأن منفذ اتصال مضيف الكمبيوتر الشخصي سيظل كما هو بعد استبدال الطابعة أو منفذ USB الجديد.

حزمة المحتوى:

بعد تفريغ الوحدة ، تحقق من تضمين جميع الملحقات الضرورية في العبوة. هم انهم:

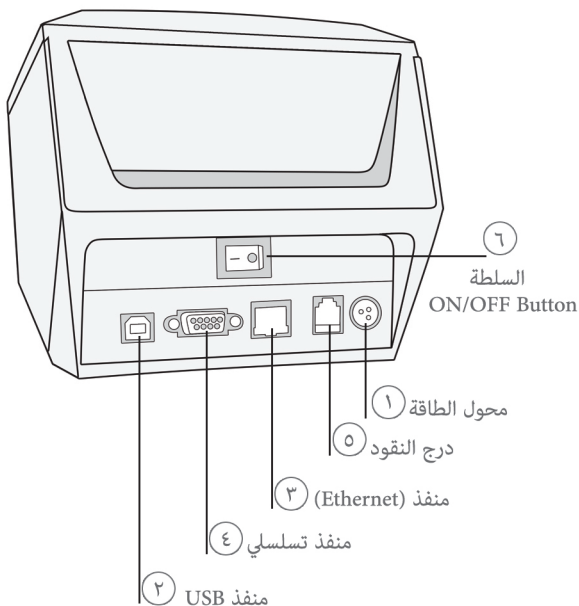
| | | |
|-----------------------------------|-----------------|----------|
| - محول طاقة التيار المتردد ١ قطعة | - جهاز POS٩٢ | - ١ قطعة |
| - ورقة عينة ١ رول | - كابل USB | - ١ قطعة |
| - دليل المستخدم ١ CPY | - حبل القوة | - ١ قطعة |
| | - مشترك كهربائي | - ١ قطعة |
| | - كبل تسلسلي | - ١ قطعه |

المواصفات الفنية:

| | |
|---|--------------------|
| POS٩٢ | نموذج |
| حراري | تكنولوجيا الطباعة |
| ٣٠٠ مم / ثانية | سرعة الطباعة |
| العرض: ٧٩,٥ ± ٠,٥ مم القطر الأقصى: ٨٣ مم | لفة ورق |
| ٨ نقاط / مم ، ٥٧٦ نقطة / خط | القرار |
| ASCII, GB١٨٠٣٠ (الصينية) BIG٥ | حرف |
| Codepage, ANK ١٢*٢٤, الصينية ٢٤*٢٤ | طباعة الخط |
| USB + Ethernet + Serial | جهة تعامل |
| جزئي | القاطع التلقائي |
| ١٠٠٠٠٠ متر | طباعة الموثوقية |
| ٣٩ دوكلات: EAN-١٣, EAN, UPC-A, UPC-E, ١D ٢D: CODE١٢٨, CODEBAR, CODE٩٣, JTF٢٥ PDF٤١٧, رمز الاستجابة السريعة, مصفوفة البيانات | وضع الباركود |
| ٠,٠٦ - ٠,٠٨ مم | سماكة الورق |
| المدخلات: ٢٢٠V-AC١١٠V, ٥٠-٦٠ هرتز | محول الطاقة |
| ٢A/٢٤V DC | درج النقود |
| درجة الحرارة: ٠-٤٥ درجة مئوية, الرطوبة: ١٠-٨٠ % | درجة حرارة العمل |
| درجة الحرارة: ١٠-٦٠ درجة مئوية, الرطوبة: ١٠-٩٠ % | درجة حرارة التخزين |
| ١٤٢ × ١٥٠ × ١٩٨ مم | الأبعاد |

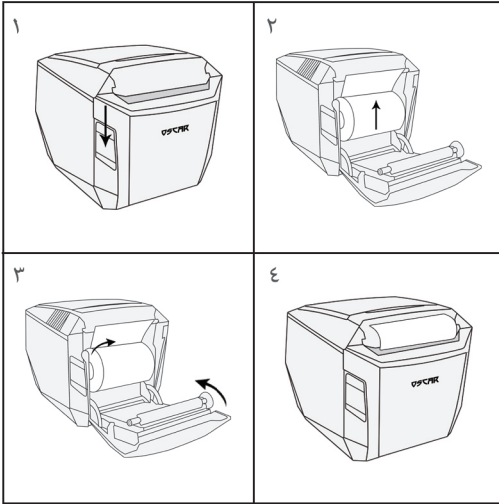
اتصال الطابعة:

- قم بتوصيل موصل سلك المحول بموصل طاقة الطابعة (رقم ١).
- قم بتوصيل موصل كبل البيانات بموصل واجهة الطابعة (رقم ٢، ٣ أو ٤).
- قم بتوصيل كابل درج النقود داخل موصل طرد الدرغ (رقم ٥).



تثبيت لفة الورق:

- افتح الغطاء العلوي للطابعة. (شكل ١)
- ضع لفة الورق في الطابعة بشكل صحيح. (الشكل ٢)
- اسحب بعض الورق خارج الطابعة ثم أغلق الغطاء العلوي للطابعة. (الشكل ٣)
- تمزيق الورق بشكل صحيح. (الشكل ٤)



الأزرار والمؤشرات :

١- السلطة ON / OFF Button

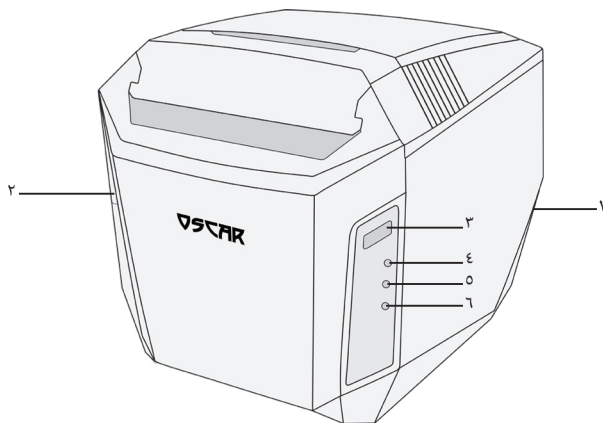
٢- الغطاء العلوي Button

٣- زر التغذية

٤- مؤشر الورق

٥- مؤشر الخطأ

٦- مؤشر العملية



وظيفة الأزرار والمؤشرات:

١- زر التشغيل / الإيقاف:

- يستخدم هذا الزر لتشغيل / إيقاف التشغيل عند توصيل الطابعة بسلك الطاقة.

٢- زر تغذية

- يستخدم هذا الزر لإخراج الورق يدويًا.

٣- مؤشر الورق:

- عندما يكون هذا المؤشر في الإضاءة وكذلك مؤشر الخطأ ، فإن الطابعة نهد من الورق.

- عندما يكون هذا المؤشر خافتًا وكذلك مؤشر الخطأ ، يتم تثبيت الورق بشكل صحيح في الطابعة.

٤- مؤشر الطاقة :

- عندما تضيء هذه الطابعة ، يتم تشغيل الطابعة.

- عند تعميم هذه الطابعة ، يتم إيقاف تشغيل الطابعة.

٥- مؤشر الخطأ:

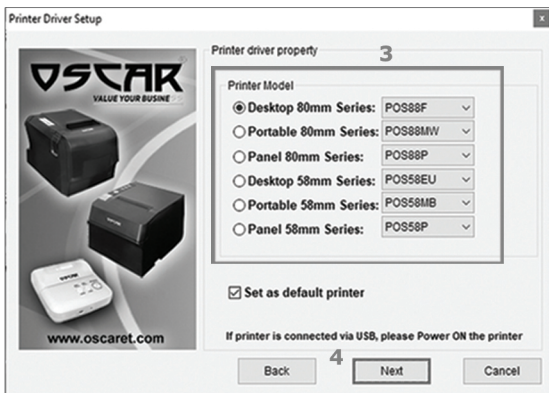
- عندما تكون الطابعة في حالة نفاد الورق أو خطأ في القاطع أو ارتفاع درجة حرارة رأس الطابعة ، فإن هذا المؤشر يومض.

تعريف الطابعة :

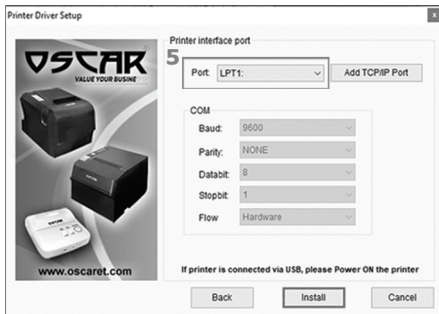
- ضع القرص المضغوط لبرنامج التشغيل في محرك الأقراص.
- انقر مرتين على الملف المسمى "OSCAR Windows Driver v٦,٢,٢٠.exe"
- في النافذة المفتوحة ، انقر على "أوافق على ...". ثم انقر فوق "التالي".



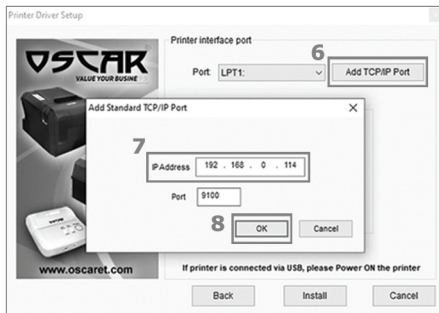
- يرجى تحديد طابعتك من القائمة ثم انقر فوق "التالي".



- في هذه النافذة ، يرجى تحديد الواجهة. يرجى ملاحظة أن هذه النافذة لن تظهر إذا تم توصيل الجهاز عبر منفذ USB وتشغيله.

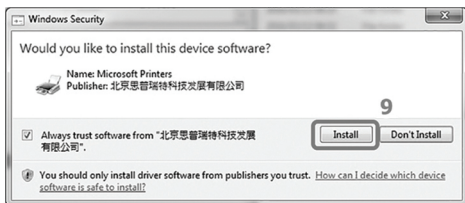


- بالنسبة لواجهة إيثرنت ، انقر فوق "إضافة منفذ TCP / IP" في هذه النافذة وأضف IP والمنفذ وفقاً للصورة الموضحة أدناه ثم انقر فوق الزر "موافق".

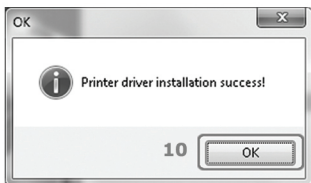


- ملاحظة: عنوان IP الافتراضي كما هو موضح في الصورة هو "١٩٢,١٦٨,٠,١٤٤". لتغيير عنوان IP الافتراضي ، يرجى اتباع الإرشادات الواردة في الصفحة ١٣ قبل بدء تثبيت برنامج التشغيل.

- لأول مرة التثبيت ، يتم عرض النافذة أدناه. انقر فوق الزر "تثبيت".



- إكمال التثبيت. انقر فوق "موافق" لإنهاء التثبيت.



- ملاحظة: يمكنك إحباط التثبيت في كل مستوى من خلال النقر على زر "إلغاء".

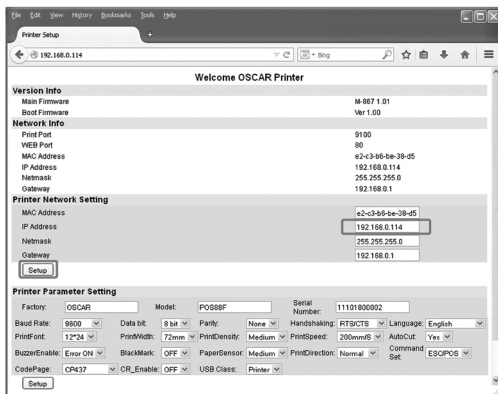
إعداد منفذ Ethernet:

إذا كنت تستخدم منفذ "Ethernet"، بعد الانتهاء من تثبيت برنامج التشغيل، فاتبع الخطوات التالية:

ملاحظة: عنوان IP الافتراضي هو طابعة POS92 هي 192,168,0,114.

إذا كنت بحاجة إلى تغيير عنوان IP الافتراضي، بعد ضبط IP الكمبيوتر في نطاق IP الطابعة الافتراضية، أدخل عنوان IP الطابعة الافتراضية في متصفح الإنترنت، ودفع "أدخل" زر على لوحة المفاتيح. في حقل "إعداد شبكة الطابعة"، قم بتعيين عنوان IP المطلوب ثم انقر فوق الزر "إعداد".

يمكن الوصول إليها في هذه الصفحة بعض الإعدادات المتعلقة الطابعة مثل الطنان لهجة، سرعة الطابعة، طباعة الاتجاه، العلاقات العامة كثافة العمليات الجودة وكتر وضع الصورة.

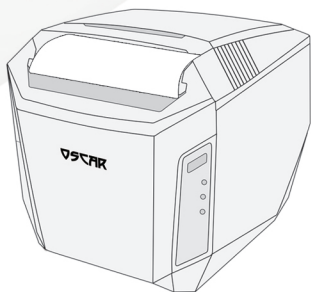




WWW.OSCARET.COM

User's Manual

POS92



FA چاپگر حرارتی اسکار

OSCAR

فهرست

| | |
|----|---------------------------------|
| ۲۸ | هشدارهای ایمنی |
| ۲۹ | کاربردهای چاپگر |
| ۲۹ | امکانات و مشخصات چاپگر |
| ۲۹ | محتویات جعبه |
| ۳۰ | مشخصات فنی |
| ۳۱ | نحوه اتصال چاپگر |
| ۳۲ | نحوه جایگذاری رول کاغذ |
| ۳۳ | دکمه ها و نشانگرها |
| ۳۴ | کاربری دکمه ها و نشانگرها |
| ۳۵ | نحوه نصب در ایور |
| ۳۹ | تنظیمات درگاه شبکه |

هشدارهای ایمنی:

- از لمس کردن هد چاپگر با هر وسیله ای جداً خودداری نمائید.
- از لمس کردن تیغه برش دهنده (کاتر) با هر وسیله ای جداً خودداری نمائید.
- از خم کردن بیش از حد کابل برق چاپگر پرهیز نموده و از قراردادن اجسام سنگین بر روی آن خودداری نمائید.
- در هنگام وصل یا قطع نمودن کابل برق، از سر دوشاخه استفاده نموده و به هیچ عنوان خود کابل را تحت فشار قرار ندهید.
- همیشه از لوازم جانبی مورد تأیید استفاده نموده و از بازکردن، تعمیر و یا تعویض قطعات چاپگر جداً خودداری نمائید.
- دستگاه را بر روی سطحی صاف، پایدار و بدون لرزش نصب نمائید.
- از ورود مایعات و اجسام خارجی به داخل چاپگر خودداری نمائید.
- از اتصال خط تلفن به درگاه اتصال کشو پول جداً خودداری نمائید.
- در صورتی که به مدت طولانی از چاپگر استفاده نشود، بهتر است کابل برق چاپگر را از منبع برق جدا نمائید.

کاربرد های چاپگر:

- ارائه رسید در سیستم های فروشگاهی (POS)
- ارائه رسید در سیستم های فروشگاهی EFT
- ارائه رسید در ورزشگاه ها، رستوران ها، بیمارستان ها و ...
- ارائه رسید در سیستم های درخواست
- ارائه رسید در سیستم های آزمایش تجهیزات
- ارائه هرگونه رسید های مالی

امکانات و مشخصات چاپگر:

- سرعت بالای چاپ، ۳۰۰ میلیمتر بر ثانیه
- کیفیت بالای چاپ
- پورت های متنوع اتصال (USB + Ethernet + Serial)
- سازگار با سیستم دستوری ESC/POS
- یکپارچگی و پایداری بیشتر با تلفیق برد اصلی و برد اتصالات
- طراحی بهینه پورت USB به منظور کاربری راحتتر؛ به این صورت که با تغییر پورت USB و یا چاپگر جدید پورت اتصال کامپیوتر ثابت خواهد ماند.
- قابلیت اتصال به کشو پول از طریق درگاه RJ-11

محتویات جعبه:

بعد از باز نمودن جعبه دستگاه، مطمئن شوید که تمام اقلام زیر در جعبه وجود دارد:

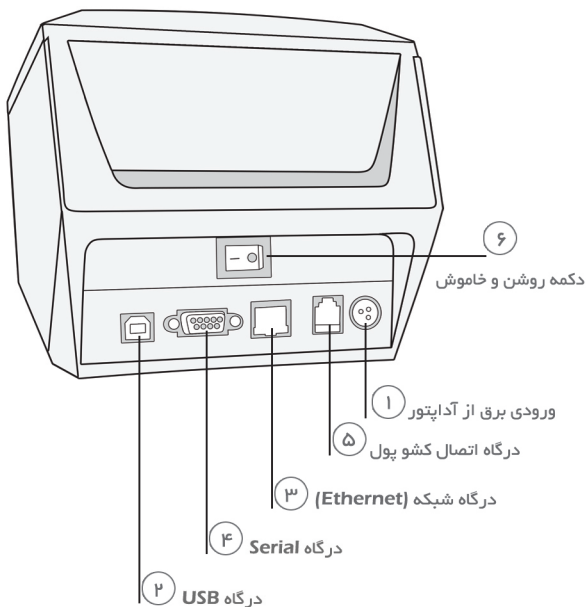
| | | | |
|-------|------------------------|--------|-------------------------|
| عدد ۱ | - منبع تغذیه | عدد ۱ | - چاپگر POS92 |
| ارول | - کاغذ نمونه | عدد ۱ | - کابل اتصال USB |
| عدد ۱ | - کابل سریال (اختیاری) | عدد ۱ | - کابل برق |
| | | نسخه ۱ | - دفترچه راهنمای کاربری |
| | | حلقه ۱ | - CD درایور |

مشخصات فنی:

| | |
|-----------------------|---|
| مدل | POS92 |
| تکنولوژی چاپ | حرارتی |
| سرعت چاپ | ۳۰۰ میلیمتر بر ثانیه |
| حلقه کاغذ | عرض: ۷۹/۵ ± ۰/۵ میلیمتر بیشینه قطر: ۸۳ میلیمتر |
| رزولوشن | 8 dots/mm, 576 dots/line |
| کاراکتر | ASCII, GB18030 (Chinese), BIG5 |
| فونت چاپ | Codepage, ANK: 12 x24; Chinese: 24 x 24 |
| اتصال | USB + Ethernet + Serial |
| کاتر اتوماتیک | مقطعی |
| میزان چاپ قابل اعتماد | ۱۰۰۰۰۰ متر |
| نوع بارکد | 1D: UPC-A,UPC-E,EAN-13,EAN-8,CODE39, ITF25,CODEBAR,CODE93,CODE128, 2D: PDF417,QR CODE,DATA matrix |
| ضخامت کاغذ | ۰/۰۸ تا ۰/۰۶ میلیمتر |
| منبع تغذیه | ۲۴ ولت ۲/۵ آمپر مستقیم (DC) |
| کشو پول | ۲۴ ولت ۱ آمپر مستقیم (DC) |
| دمای کاربری | ۰ تا ۴۵ درجه سانتیگراد و رطوبت ۱۰ تا ۸۰ درصد |
| دمای نگهداری در انبار | ۱۰ تا ۶۰ درجه سانتیگراد و رطوبت ۱۰ تا ۹۰ درصد |
| ابعاد | ۱۹۸ X ۱۵۰ X ۱۴۲ mm |

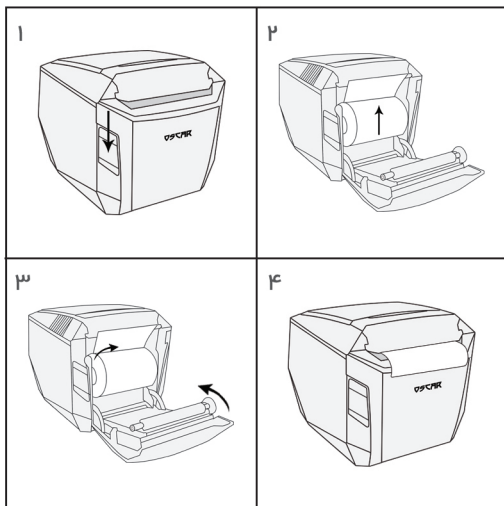
نحوه اتصال چاپگر:

- کابل برق آداپتور را به ورودی شماره ۱ متصل نمائید.
- کابل انتقال داده چاپگر را به یکی از درگاه های ۳ و ۴ (براساس نوع کاربری) متصل نمائید.
- کابل اتصال به کشو پول را جهت باز شدن درب کشو پول همزمان با عملیات چاپ به درگاه شماره ۲ متصل نمائید.



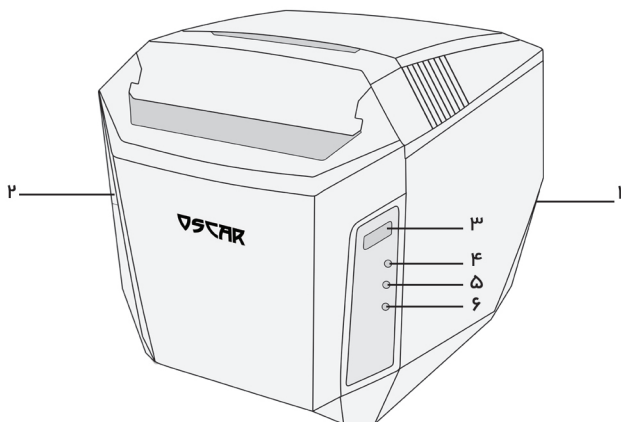
نحوه جایگذاری رول کاغذ:

- ۱- درب محفظه کاغذ چاپگر را باز نمایید.
- ۲- حلقه کاغذ را مطابق با شکل درون چاپگر قرار دهید.
توجه: در صورت تعویض کاغذ، قبل از جایگذاری رول کاغذ جدید حتماً محور استوانه ای میانی رول کاغذ قبلی را از چاپگر خارج نمایید.
- ۳- مقداری از کاغذ را چاپگر بیرون آورده و سپس درب چاپگر را ببندید.
- ۴- مقدار اضافی کاغذ را بصورت صحیح ببرید.



دکمه ها و نشانگرها:

- ۱- دکمه روشن و خاموش
- ۲- دکمه بازکننده درب محفظه کاغذ
- ۳- دکمه خروج کاغذ (FEED)
- ۴- نشانگر کاغذ
- ۵- نشانگر خطا
- ۶- نشانگر روشن بودن



کاربری دکمه ها و نشانگرها:

۱- دکمه روشن و خاموش

با استفاده از این دکمه، هنگام اتصال چاپگر به برق، می توانید دستگاه را خاموش یا روشن نمایید.

۲- دکمه خروج کاغذ (FEED)

برای خروج کاغذ به صورت دستی این دکمه را فشار دهید.

۳- نشانگر کاغذ

وقتی که این نشانگر همزمان با نشانگر خط روشن است، به معنی تمام شدن کاغذ درون چاپگر می باشد. وقتی که این نشانگر و نشانگر خط خاموش هستند، به معنی این است که کاغذ درون چاپگر به طور صحیح قرار دارد.

۴- نشانگر روشن بودن

وقتی این نشانگر روشن باشد، به معنی روشن بودن دستگاه و وقتی خاموش باشد به معنی خاموش بودن دستگاه است.

۵- نشانگر خط

این نشانگر هنگام تمام شدن کاغذ، ایجاد خطا در کاتر و یا داغ شدن بیش از حد، هد چاپگر روشن می شود.

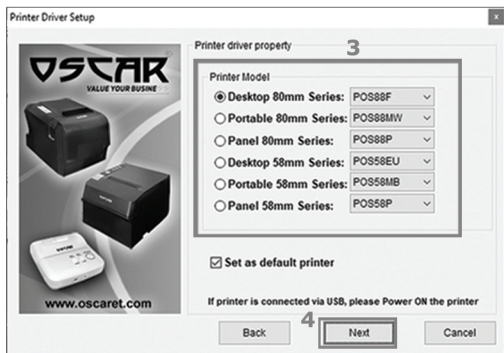
نحوه نصب درایور:

- CD حاوی درایور موجود در کارتن چاپگر را درون دستگاه قرار دهید.
- اگر دستگاه شما دارای درایو CD نیست، ابتدا فایل را به وسیله دستگاهی دیگر بر روی یک درایو USB منتقل نموده و سپس محتویات را به کامپیوتر مورد نظر منتقل نمایید.
- در صورت اتصال به اینترنت می توانید با مراجعه به وبسایت www.oscaret.com در منوی دانلود، زیر منوی درایور، با انتخاب مدل این دستگاه آخرین درایور را دانلود نمایید.
- بر روی فایل **OSCAR Windows Driver v6.2.20.exe** دوبار کلیک کنید.
- در پنجره باز شده گزینه ی **I agree to ...** را انتخاب و بر روی دکمه ی **Next** کلیک نمایید.

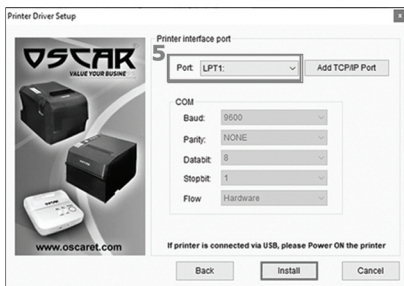


توجه: در صورتی که از چاپگر USB استفاده می نمایید، از روشن بودن چاپگر و اتصال کابل USB در ابتدا و حین مراحل نصب درایور اطمینان حاصل نمایید.

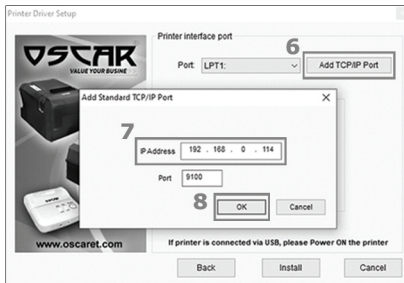
- در این پنجره نوع چاپگر خود را از یکی لیست های موجود انتخاب کنید و بر روی گزینه ی Next کلیک کنید.



– در این پنجره، نوع درگاه اتصال را انتخاب نمایید. در صورتی که از پورت USB استفاده میکنید و کابل USB را به سیستم متصل کرده و دستگاه را روشن نموده اید، این پنجره باز نخواهد شد.



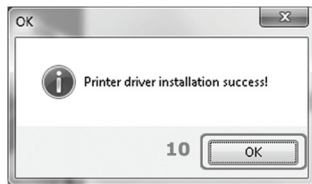
– در صورتی که نیاز به اتصال چاپگر از طریق پورت شبکه دارید، در همین پنجره از قسمت **Add TCP/IP Port** آدرس IP دستگاه را مطابق تصویر زیر وارد نمایید و بر روی گزینه **OK** کلیک نمایید.



- توجه: آدرس IP پیش فرض دستگاه ۱۹۲,۱۶۸,۰,۱۱۴ می باشد که در این پنجره به صورت پیش فرض انتخاب شده است. در صورت نیاز به تغییر آدرس IP پیش فرض، قبل از انجام مراحل نصب درایور، از طریق توضیحات صفحه ۱۳ نسبت به تغییر آدرس IP اقدام نمایید. اکنون بر روی گزینه **Install** کلیک نمایید.
- اگر برای اولین بار این درایور را نصب می کنید پنجره زیر نمایش داده خواهد شد. بر روی گزینه **Install** کلیک نمایید.



- در این مرحله نصب چاپگر به پایان رسیده و پیغام موفقیت نصب نمایش داده می شود. جهت خروج از مراحل نصب نمایش داده می شود. جهت خروج از مراحل نصب بر روی دکمه **OK** کلیک نمایید.



- توجه داشته باشید که در هر یک از مراحل نصب، در صورت انصراف از ادامه مراحل، با کلیک بر روی دکمه **Cancel** می توانید از روند نصب خارج شوید.

تنظیمات درگاه شبکه:

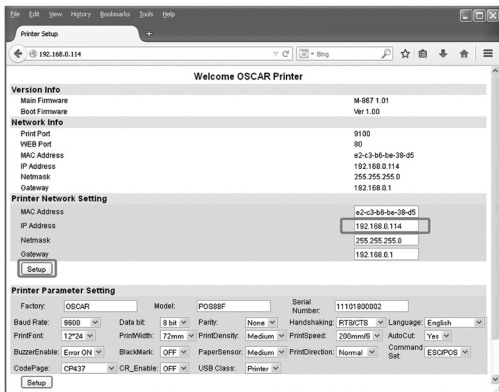
در صورتی که از درگاه شبکه استفاده می‌کنید، بعد از اتمام نصب در ایور، مراحل زیر را دنبال نمایید:

توجه: آی پی پیش فرض چاپگر POS92 برابر با ۱۹۲،۱۶۸،۰،۱۱۴ است.

اگر نیاز به تغییر آی پی چاپگر دارید، پس از تنظیم آی پی کامپیوتر خود در محدوده آی پی پیش فرض چاپگر، آی پی پیش فرض چاپگر را در یکی از مرورگر های اینترنت نصب شده بر روی کامپیوترتان وارد نمایید.

پس از باز شدن صفحه تنظیمات مانند شکل زیر، در قسمت **Printer Network Setting** آی پی مورد نظرتان را وارد نموده و بر روی گزینه **Setup** کلیک نمایید.

برخی تنظیمات مربوط به چاپگر از جمله بوق هشدار، سرعت چاپ، جهت چاپ، کیفیت چاپ و تنظیم کاتر را نیز در همین صفحه می‌توانید تغییر دهید.





WWW.OSCARET.COM